

Конспект занятия по развитию зрительного восприятия

в средней группе «Деревья в лесу».

Автор: Вакульчук Любовь Николаевна,
воспитатель МБДОУ г. Мурманска № 120

Цель: развитие зрительного восприятия.

Задачи:

- учить заполнять прорези с изображением геометрических фигур (овал, треугольник) соответствующими фигурами по размеру, цвету.
- развивать глазомер, умение группировать предметы по одному из сенсорных признаков.
- обогащать чувственный опыт детей.

Словарная работа:

Предметы: лес, листья, ствол, деревья, ель, береза, дуб;

Признаки: маленький, большой, зеленые, высокие, низкие;

Действия: растут, падают.

Материал к занятию:

Демонстрационный материал: треугольник, круг, овал, картинка с изображением березы, ели (одна сторона деревьев не раскрашена), картинка с раскрашенными деревьями, панно с силуэтными изображениями деревьев;

Раздаточный материал: картинки с изображением березы, ели к игре «Подбери по форме», цветные изображения берез, елей разных по высоте, цветные изображения животных, птиц, картинки с изображением леса, одного дерева, двух деревьев, геометрические фигуры: овал, треугольник, красные и желтые фишки.

Предварительная работа:

1. Рассматривание деревьев на участке детского сада.
2. Раскрашивание листочков.

Ход занятия.

1. Организационный момент. Загадки.

Воспитатель. Ребята послушайте внимательно загадки и скажите мне, о чем они:
(Педагог читает загадки)

Что же это за девица -
Не швея, не мастерица,
Ничего сама не шьёт,
А в иголках круглый год?

(ель)

Стоят в поле сестрицы:
Платья белены,

Шапочки зелены.

(Береза)

И гадать не надо даже

Тут же, сразу назовем,

Если только кто подскажет

То, что желуди на нем!

(Дуб)

2. Основная часть.

Воспитатель. Молодцы, вы отгадали все загадки. Я предлагаю вам отправиться в поход в лес, где растут ели, березы и могучие дубы. Вы хотите в поход? Ребята посмотрите, как много деревьев в нашем лесу. (Педагог показывает картинку с лесом)

• Дидактическая игра «Подбери по форме».

Воспитатель. Ребята посмотрите, что это?

(педагог показывает геометрические фигуры и предлагает детям показать их)

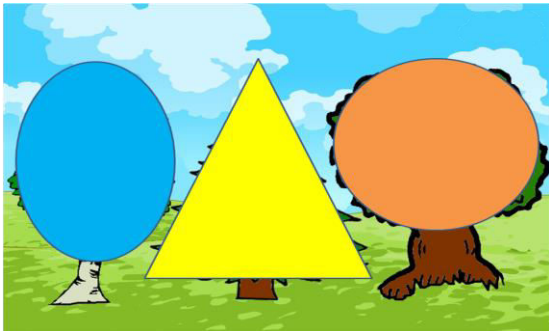
Воспитатель. А как вы думаете:

- На какую геометрическую фигуру похожа береза? (на овал).

- На какую геометрическую фигуру похожа елочка? (на треугольник)

- На какую геометрическую фигуру похож дуб? (на круг)

Молодцы, вы справились с заданием.

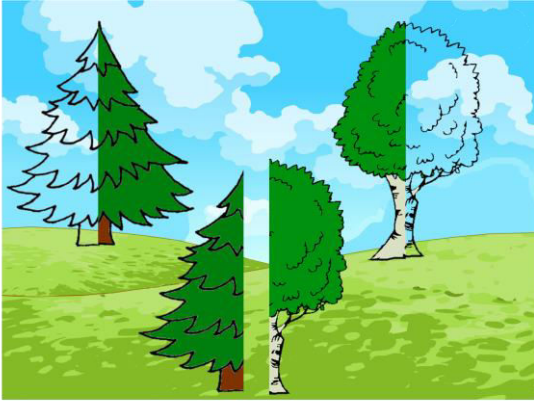


• Дидактическая игра «Найди недостающую половинку».

(Гуляем дальше по лесу и видим)

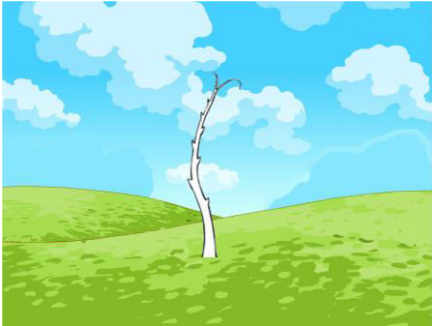
Воспитатель. Ребята посмотрите, чего не хватает? Деревья потеряли свои вторые половинки, давайте попробуем их восстановить.

(Дети подбирают «наряд» деревьям (вторую половину) по форме. Педагог проверяет, оказывает помощь. Один ребенок выполняет задание у доски)



Воспитатель. Ребята посмотрите на березу.

- У нее есть ствол, тоненькие веточки, (дети показывают)
- Где находятся веточки? (вверху, дети показывают).
- На веточках - листочки.
- Какого цвета листочки? (С опорой на эталон цвета)



Далее по аналогии дети рассматривают елочку.

Посмотрите на елочку.

- Где у елки ствол?
- Покажите ветки и иголочки?

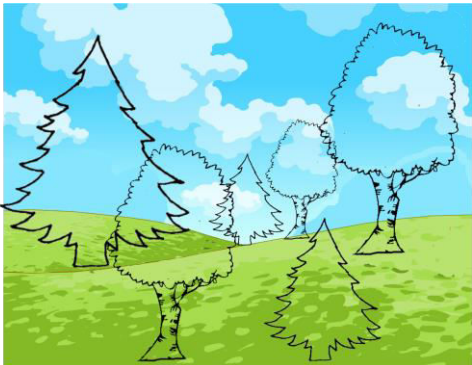
- **Дидактическая игра «Найди высокие и низкие деревья».**

Воспитатель. А теперь посмотрите внимательно на нашу картину. Все ли деревья одинаковой высоты? Как мы покажем высокие деревья? Как низкие?

(Педагог предлагает детям посмотреть на деревья, изображенные на панно. Он обращает внимание на высоту деревьев. Предлагает изобразить высокие деревья (дети поднимают руки вверх, встают на носочки), низкие деревья (приседают). Далее педагог показывает лист бумаги с силуэтными изображениями деревьев, разных по высоте.)

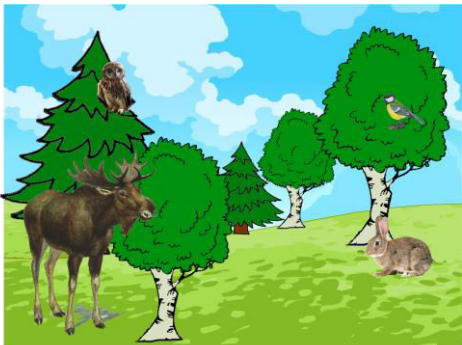
Воспитатель. Ребята давайте попробуем оживить наш лес.

(На подносах лежат, приготовленные заранее, цветные изображения берез и елей, разных по высоте. Дети подбирают к силуэтным изображениям деревьев цветные).



Воспитатель. Отметьте высокие деревья желтой фишкой, а низкие - фиолетовой. Ребята, какие животные живут в лесу? Поселите животных и птиц в лес.

(детям предлагаются изображения диких и домашних животных и птиц, дети выбирают диких и селят в лес)



Педагог хвалит детей за проделанную работу.

- **Физкультурная минутка.**

(Дети выполняют движения, согласно словам, которые говорит педагог.)

Воспитатель. Ветер дует нам в лицо,

Закачалось деревцо.

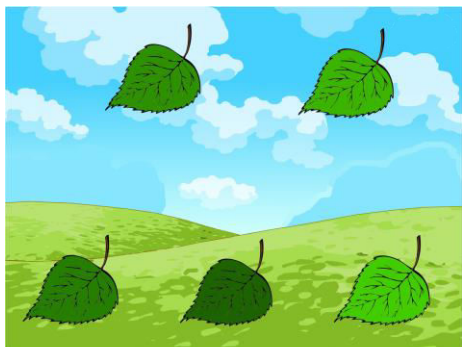
Ветерок все тише, тише.

Веточки все ниже, ниже.

- **«Расположи по цвету».**

Воспитатель. С березки слетели листочки расположите их от самого светлого к самому темному.

(Педагог следит за правильностью выполнения задания, оказывает необходимую помощь.)

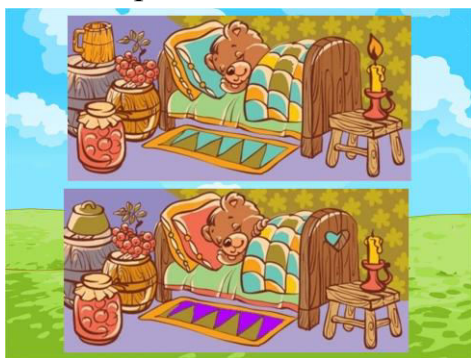


- **Воспитатель.** Посмотрите на слайд и покажите самую большую елочку, самую маленькую и т.д.

Под какой елочкой растет гриб, под большой или маленькой?



- **Найди 10 отличий.** Педагог предлагает детям 2 картинке на которых изображены



- **Зрительная гимнастика. Воспитатель.** Наши глазки уже устали, давайте сделаем зарядку.

«Елка».

Вот стоит большая елка,

Вот такой высоты.

У нее большие ветки.

Вот такой ширины.

Есть на елке даже шишки,

А внизу – берлога мишки.

Зиму спит там косолапый

И сосет в берлоге лапу.

(Выполняют движения глазами.

Посмотреть снизу вверх.

Посмотреть слева направо.

Посмотреть вверх.

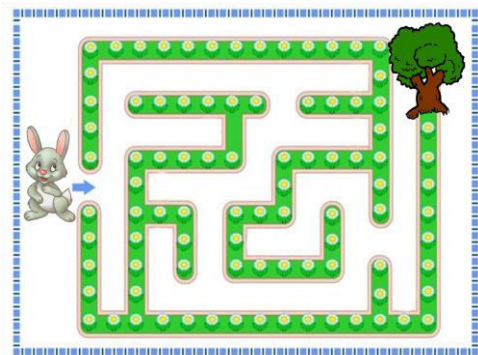
Посмотреть вниз.

Зажмурить глаза, потом поморгать 10 раз, Повторить 2 раза.)

• **Лабиринт «Помоги зайчику найти дорогу к дубу».**

Воспитатель. Ребята, зайчик пришел к нам и просит помочь ему найти дорогу домой к дубу. Поможем ему?

(Дети проводят карандашом дорогу по лабиринту, а затем рассказывают, как нужно идти зайчику: сначала вниз, потом налево и т. д.)



Воспитатель. Зайчик очень рад и говорит вам спасибо.

3. Итог занятия.

Воспитатель. Вам понравился наш поход?

Чем мы с вами занимались?

Что вам понравилось больше всего?